

...Рождаются на нашей земле светлые люди. Вне зависимости от того, какой политический строй в это время присутствует, какими очередными потрясениями живет общество, они безошибочно находят свое место в этом сложном мире и просто служат своей идее и своему Отечеству, а значит, и всему человечеству. Проходит время, но не иссякает свет и тепло, которое оставляют нам удивительные личности, подобные замечательному человеку и выдающемуся ученому Иннокентию Михайловичу Сулову.



**Иннокентий Михайлович Сулов на последней лекции для студентов географического факультета. Май, 1950 год**

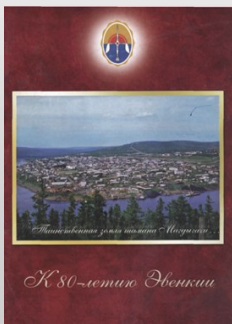


**И.М. Сулов, военные годы**

**В издании использованы материалы из альбома :**

Таинственная земля шамана Магдыгачи—К 80-летию Эвенкии / коор-тор. проекта Е. Петрова - Красноярск.: ООО «Центросиб», 2004. - 18 с. : ил.

Альбом посвящен 80 летию со дня образования п. Эвенкии.



**ЦЕНТРАЛЬНАЯ (МЕЖПОСЕЛЕНЧЕСКАЯ) БИБЛИОТЕКА П. ТУРА**

648000 Красноярский край Эвенкийский район  
ул. 50 лет Октября д. 35

Телефон: 8(39170)31952; 31951;  
Эл. почта: [platonovaov@tura.evenkya.ru](mailto:platonovaov@tura.evenkya.ru)  
Сайт библиотеки: [www.evenklib.ru](http://www.evenklib.ru)  
Страница в социальной сети:  
<http://vk.com/public90945805>  
<https://www.facebook.com/evenklib/>  
#Главнаябиблиотека\_Эвенкии  
#библиотеки\_Эвенкии

Режим работы:

**( с 01 июня по 01 сентября)**

С 10.00 до 18.00

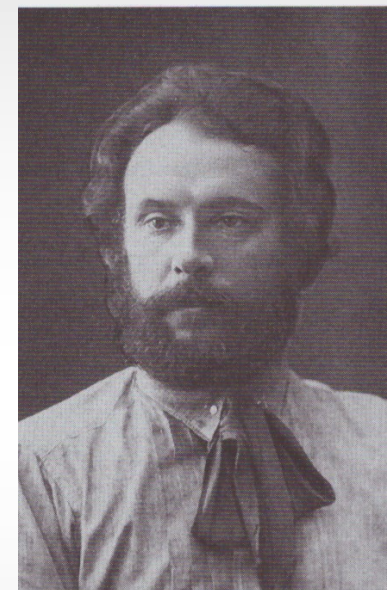
Без перерыва на обед

Суббота, воскресенье—выходной



Муниципальное бюджетное учреждение культуры  
«Эвенкийская централизованная библиотечная система»  
Эвенкийского муниципального района  
Красноярского края  
Центральная библиотека п. Тура

## «Начальник Севера»



**Иннокентий Михайлович Сулов**

(31.07.1893–26.04.1972 г.)

**Информационный буклет**

*(К 90 -летию со Дня образования поселка Тура )*

п. Тура, 2017

## Первый метеонаблюдатель

**Иннокентий Михайлович Сулов** родился 30 июля 1893 года в Новой Мангазее (Туруханск). Уже с 15-летнего возраста мальчик стал исследователем обширного Туруханского края. Будучи гимназистом 7 класса, он основал первую метеорологическую станцию 2-го разряда в г. Енисейске.

*Метеорологическая станция в Аяне.  
Дом урядника*

## Люча, сын Миши

Иннокентий Михайлович Сулов принадлежит к числу выдающихся исследователей—энтузиастов. Это настоящий подвижник, всю свою жизнь посвятивший изучению Крайнего Севера и Арктики.

Являясь великим ученым, внесшим огромный вклад в развитие «окраин» Сибири, он был своим среди ее аборигенов, сумел заслужить их уважение и любовь. Иначе и быть не могло, ведь Люча, сын Миши, как звали его эвенки, родился в удивительной семье. Еще его дед, Михаил Иванович Сулов, главная фигура енисейского миссионерского общества в конце XIX века, посвятил себя подвижнической деятельности.

## Советское строительство

В роли консультанта И.М. Сулов много работал в Комитете Северного морского пути при Сибревкоме, а затем в 1924 году стал членом Комитета Севера при Президиуме ВЦИК и председателем Красноярского Комитета Севера.

При непосредственном участии И.М. Сулова было построено 18 (!) культбаз: первая в 1927 году на реке Нижней Тунгуске, последняя в 1934 году на реке Оленек.



*Красноярский комитет Севера. Слева направо: член Комитета Д.Е. Лаппо, председатель И.М. Сулов, зампредседателя Ф.М. Родин*



*Экспедиция по Нижней Тунгуске.  
И.М. Сулов и два рабочих, 1928 год*

## Миллионер из Эвенкии

В ходе своих исследований ученый совершил важные открытия месторождений полезных ископаемых. К их числу относится месторождение исландского шпата (шпатоносная провинция) на реке Нижней Тунгуске и ее притоках.

Когда Сулов привез в Москву, в кабинет Всесоюзного старосты, тяжелый ящик с кристаллами исландского шпата, упакованный в листья и ягель, академик А.Е. Ферсман сказал: «Если у нас остался еще один миллионер в России, то он перед нами».

За открытие месторождений «Шпат» и «Скалы Сулова» в Красноярском крае И.М. Сулов в октябре 1970 года награжден дипломом и значком «Первооткрыватель месторождения».



*Река Нижняя Тунгуска. У подножия скал Сулова.  
Доктор Бушмарин и И.М. Сулов, 1927 год*